



Brussel, 10.6.2013  
COM(2013) 346 final

**MEDEDELING VAN DE COMMISSIE AAN DE RAAD**

**Financiële informatie over het Europees Ontwikkelingsfonds**

# MEDEDELING VAN DE COMMISSIE AAN DE RAAD

## Financiële informatie over het Europees Ontwikkelingsfonds

### 1. WOORD VOORAF

Overeenkomstig artikel 7, lid 3, van het Intern Akkoord<sup>1</sup> en artikel 57, leden 3 en 4, van het Financieel Reglement van het tiende EOF<sup>2</sup> presenteert de Commissie in dit document de ramingen van de vastleggingen, betalingen en de bijdragen voor de begrotingsjaren 2013 en 2014, waarbij rekening wordt gehouden met de ramingen van de Europese Investeringsbank (EIB) voor de investeringsfaciliteit.

In dit document komen de stand van de financiële uitvoering van het achtste, negende en tiende EOF in 2012 en de ramingen voor de uitvoering in 2013-2014 aan de orde.

De bijdragen voor de instrumenten van het negende en tiende EOF die door de EIB worden beheerd (investeringsfaciliteit en rentesubsidies), worden door de lidstaten rechtstreeks aan de EIB overgemaakt. De bijdragen voor alle overige instrumenten (met inbegrip van instrumenten die vroeger door de EIB werden beheerd, zoals risicokapitaal en rentesubsidies) worden aan de Commissie overgemaakt.

### 2. INLEIDING

De Commissie en de EIB hebben voor alle ACS-landen<sup>3</sup> en LGO<sup>4</sup> de ramingen van de vastleggingen en betalingen voor de begrotingsjaren 2013 en 2014 bijgewerkt. Met name de ramingen van de betalingen zijn bedoeld om enerzijds de lidstaten te helpen zo precies mogelijke bedragen te reserveren op hun nationale begroting, en anderzijds om te garanderen dat er voldoende financiële middelen voor het EOF beschikbaar zijn, zodat er geen kastekorten ontstaan.

Overeenkomstig artikel 7 van het Intern Akkoord over het tiende EOF<sup>5</sup> en artikel 57, lid 5, van het Financieel Reglement<sup>6</sup> zullen deze ramingen in de mededeling van oktober 2013 worden herzien.

Onderstaande grafiek geeft een algemeen beeld van de ontwikkeling van de vastleggingen en betalingen in het verleden en de verwachte ontwikkelingen voor 2013-2014 (Commissie en EIB).

#### **Brutovastleggingen en betalingen: ontwikkeling 1999-2014 (in miljoen euro)<sup>7</sup>**

---

<sup>1</sup> Intern akkoord tussen de vertegenwoordigers van de regeringen van de lidstaten, in het kader van de Raad bijeen, betreffende de financiering van de steun van de Gemeenschap binnen het meerjarig financieel kader voor 2008-2013 voor de ACS-EG-partnerschapsovereenkomst en de toewijzing van financiële bijstand ten behoeve van de landen en gebieden overzee waarop de bepalingen van deel vier van het EG-Verdrag van toepassing zijn (PB L 247 van 9.9.2006, blz. 32).

<sup>2</sup> Verordening (EG) nr. 215/2008 van de Raad van 18 februari 2008 inzake het Financieel Reglement van toepassing op het 10e Europees Ontwikkelingsfonds.

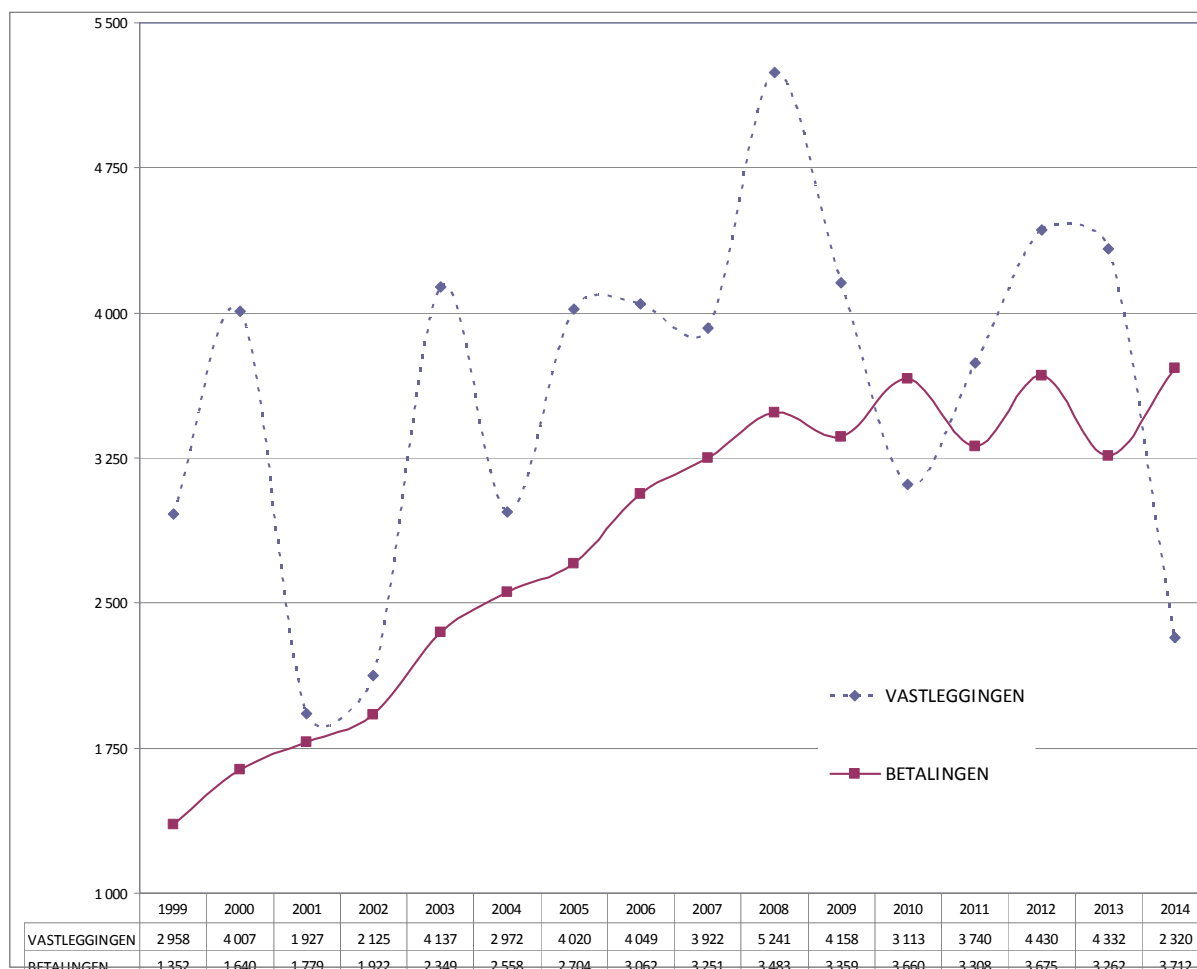
<sup>3</sup> Landen in Afrika, het Caribisch gebied en de Stille Oceaan.

<sup>4</sup> Landen en gebieden overzee.

<sup>5</sup> PB L 247 van 9.9.2006, blz. 32.

<sup>6</sup> Verordening (EG) nr. 215/2008 van de Raad van 18 februari 2008 inzake het Financieel Reglement van toepassing op het 10e Europees Ontwikkelingsfonds.

<sup>7</sup> De bedragen voor 2013-2014 zijn ramingen.



Stand van de uitvoering van de Europese Ontwikkelingsfondsen op 31 december 2012 (vastleggingen, betalingen en financiële situatie)

In de bijlagen 1, 2 en 3 worden respectievelijk de vastleggingen, betalingen en financiële situatie in 2012 weergegeven en vergeleken met de ramingen van oktober 2012<sup>8</sup>.

### 3. FINANCIËLE RAMINGEN VOOR 2013-2014

De cijfers in onderstaande tabel zijn geactualiseerd volgens de meest recente ramingen.

<sup>8</sup> COM(2012) 610.

Ramingen 2013-2014 (*)		2013	(* *) 2014
Vastleggingen	Commissie EIB	3 692 640	1 600 720
Betalingen	Commissie EIB	2 842 420	3 212 500
Bijdragen	Commissie EIB	3 100 250	2 950 360

\* Brutobedragen, dat wil zeggen zonder aftrek van geannuleerde bedragen en terugbetalingen/terugvorderingen. Deze aanpak wordt ook gehanteerd voor de algemene begroting van de EU.

\* \* Het is nog onduidelijk wanneer het elfde EOF zal worden geratificeerd en wanneer dus middelen uit dit fonds kunnen worden vastgelegd. Wat het vermelde bedrag van de vastleggingen betreft, werd er van uitgegaan dat het elfde EOF in 2014 niet van kracht zal zijn, maar dat een overbruggingsfonds zal worden gebruikt dat is samengesteld uit geannuleerde bedragen uit oudere EOF's en niet-gebruikte middelen (per 31.12.2013) uit het tiende EOF, en in de loop van 2014 geannuleerde bedragen uit het achtste, negende en tiende EOF.

#### 4. RAMING BETREFFENDE DE FINANCIËLE UITVOERING VOOR 2013 EN 2014

De geactualiseerde ramingen zijn opgenomen in de bijlagen 1, 2 en 3.

De geactualiseerde ramingen voor 2013 bevestigen de behoefte aan kasmiddelen. De bijdragen van de lidstaten aan het EOF voor 2013 zijn door de Raad vastgesteld in oktober 2012<sup>9</sup>: 3,1 miljard euro voor de Commissie en 250 miljoen euro voor de EIB (zie bijlage 4 voor meer bijzonderheden over de verdeelsleutel van de bijdragen voor 2013).

Het maximumbedrag van de bijdragen van de lidstaten voor 2014 wordt geraamd op 2,95 miljard euro voor de Commissie en 360 miljoen euro voor de EIB.

Aangezien het om voorlopige ramingen gaat, moeten deze cijfers met de nodige voorzichtigheid worden geïnterpreteerd. Na de zomer zullen de Commissie en de EIB nieuwe en meer betrouwbare ramingen opstellen. Deze ramingen zullen worden voorgesteld in de mededeling van oktober.

<sup>9</sup> Besluit van de Raad van 19 november 2012 (document 15526/12 van de Raad).

Bijlage 1: Brutovastleggingen voor 2012, raming voor 2013 en 2014 (in miljoen euro)

	2012		2013		2014	
	Mededeling oktober 2012	Uitgevoerd	Mededeling oktober 2012	Herzien juni 2013	Mededeling oktober 2012	Herzien juni 2013
Regio's						
Oost-Afrika	769	1 000	1 203	982		
West-Afrika	1 053	1 164	1 640	1 198		
Centraal-Afrika	297	364	6	132		
Caribisch gebied	203	266	231	257		
Stille Oceaan	101	104	140	188		
Zuidelijk Afrika	481	677	474	388		
<b>Subtotaal</b>	<b>2 903</b>	<b>3 575</b>	<b>3 694</b>	<b>3 145</b>	<b>0</b>	<b>0</b>
Andere						
Water- en energiefaciliteit	25	25	109	0		
Andere*	473	145	459	547		
<b>Subtotaal</b>	<b>498</b>	<b>170</b>	<b>568</b>	<b>547</b>	<b>0</b>	<b>0</b>
<b>Totaal Europese Commissie</b>	<b>3 400</b>	<b>3 745</b>	<b>4 262</b>	<b>3 692</b>	<b>3 750</b>	<b>1 600</b>
Investeringsfaciliteit	500	617	550	550	600	620
Rentesubsidies	80	68	90	90	90	100
<b>Totaal EIB</b>	<b>580</b>	<b>685</b>	<b>640</b>	<b>640</b>	<b>690</b>	<b>720</b>
<b>TOTAAL EC+EIB</b>	<b>3 980</b>	<b>4 430</b>	<b>4 902</b>	<b>4 332</b>	<b>4 440</b>	<b>2 320</b>

Brutovastleggingen, dat wil zeggen zonder aftrek van geannuleerde bedragen.

\*Inclusief bepaalde ondersteunende uitgaven, bijvoorbeeld voor de gezamenlijke instellingen en het ACS-secretariaat.

Bijlage 2: Brutobetalingen voor 2012 en raming voor 2013 en 2014 (in miljoen euro)

	2012		2013		2014	
	Mededeling oktober 2012	Uitgevoerd 2012	Mededeling oktober 2012	Herzien juni 2013	Mededeling oktober 2012	Herzien juni 2013
Regio's						
Oost-Afrika	424	514	458	404		
West-Afrika	832	862	848	783		
Centraal-Afrika	334	352	426	378		
Caribisch gebied	223	199	250	125		
Stille Oceaan	106	89	133	73		
Zuidelijk Afrika	323	406	386	404		
<b>Subtotaal</b>	<b>2 242</b>	<b>2 422</b>	<b>2 501</b>	<b>2 167</b>	<b>0</b>	<b>0</b>
Andere						
Vredesfaciliteit	166	176	170	173		
Infrastructuurtrustfonds	50	50	0	0		
Water- en energiefaciliteit	101	78	120	111		
Andere	497	566	368	391		
<b>Subtotaal</b>	<b>814</b>	<b>870</b>	<b>658</b>	<b>675</b>	<b>0</b>	<b>0</b>
<b>Totaal Europese Commissie</b>	<b>3 056</b>	<b>3 292</b>	<b>3 159</b>	<b>2 842</b>	<b>3 400</b>	<b>3 212</b>
Investeringsfaciliteit	320	315	330	330	360	400
Rentesubsidies	80	68	90	90	90	100
<b>Totaal EIB</b>	<b>400</b>	<b>383</b>	<b>420</b>	<b>420</b>	<b>450</b>	<b>500</b>
<b>TOTAAL EC+EIB</b>	<b>3 456</b>	<b>3 675</b>	<b>3 579</b>	<b>3 262</b>	<b>3 850</b>	<b>3 712</b>

Brutobetalingen, dat wil zeggen zonder aftrek van terugvorderingen.

\* Inclusief rentesubsidies uit hoofde van eerdere EOF's.

Bijlage 3: Financiële situatie voor 2012 en raming voor 2013 en 2014 (in miljoen euro)

		Mededeling oktober 2012 <sup>1</sup>			Herziening juni 2013		
		Commissie	EIB	TOTAAL	Commissie	EIB	TOTAAL
<b>Saldo per 31/12/2011<sup>2</sup></b>		<b>1 140</b>	<b>93</b>	<b>1 233</b>	<b>1 140</b>	<b>93</b>	<b>1 233</b>
2012	Bijdragen voor 2011, waarvan:	2 600	280	2 880	2 600	280	2 880
	1e tranche	1 950	100	2 050	1 950	100	2 050
	2e tranche	450	100	550	450	100	550
	3e tranche	200	80	280	200	80	280
	Bijdragen 2012 ontvangen in 2011	-295		-295	-295		-295
	Bijdragen 2011 ontvangen in 2010	7		7	7		7
	Bijdragen 2013 ontvangen in 2012				293		293
	Terugbetalingen <sup>3</sup>		110	110		154	154
	Terugvorderingen, rente en andere	65		65	133		133
Totaal betalingen <sup>4</sup>	-3 056	-400	-3 456	-3 292	-383	-3 675	
<b>Saldo per 31/12/2012<sup>5</sup></b>		<b>461</b>	<b>83</b>	<b>544</b>	<b>586</b>	<b>144</b>	<b>730</b>
2013	Bijdragen voor 2013, waarvan:	3 100	250	3 350	3 100	250	3 350
	1e tranche	1 850	100	1 950	1 850	100	1 950
	2e tranche	1 000	100	1 100	1 000	100	1 100
	3e tranche	250	50	300	250	50	300
	Bijdragen 2013 ontvangen in 2012				-293		-293
	Terugbetalingen <sup>3</sup>		115	115		130	130
	Terugvorderingen, rente en andere	50		50	50		50
	Totaal betalingen <sup>4</sup>	-3 174	-420	-3 594	-2 842	-420	-3 262
<b>Saldo per 31/12/2013</b>		<b>437</b>	<b>28</b>	<b>465</b>	<b>601</b>	<b>104</b>	<b>705</b>
2014	Bijdragen 2014:	3 250	360	3 610	2 950	360	3 310
	Terugbetalingen <sup>3</sup>		120	120		120	120
	Terugvorderingen, rente en andere	50		50	50		50
	Totaal betalingen <sup>4</sup>	-3 400	-450	-3 850	-3 212	-500	-3 712
<b>Saldo per 31/12/2014</b>		<b>337</b>	<b>58</b>	<b>395</b>	<b>389</b>	<b>84</b>	<b>473</b>

<sup>1</sup> COM(2012) 610

<sup>2</sup> Voor operationele doeleinden beschikbare bedragen.

<sup>3</sup> Nettobeheersvergoeding EIB

<sup>4</sup> Inclusief rentesubsidies uit hoofde van eerdere EOF's

<sup>5</sup> Saldo exclusief:

- cofinanciering door de lidstaten waarvan het saldo 85 miljoen euro bedroeg op 31.12.2012
- bankontvangsten die nog niet aan een specifieke EOF-lijn zijn toegewezen voor een bedrag van 16 miljoen euro
- stabex-garantierekeningen en speciaal DRC-fonds voor een bedrag van 3 miljoen euro

Bijlage 4: Geraamde bijdragen van de lidstaten voor 2013 (in duizend euro)

LIDSTATEN	Sleutel	Sleutel	1e tranche		2e tranche		3e tranche		Totaal EIB	Totaal Commissie	Totaal 2013
	9e EOF	10e EOF	gestort aan	gestort aan	gestort aan	gestort aan	gestort aan	gestort aan			
	%	%	EIB	Commission	EIB	Commissie	EIB	Commissie			
			9e EOF	10e EOF	9e EOF	10e EOF	9e EOF	10e EOF			
BELGIË	3,92	3,53	3 920	65 305	3 920	35 300	1 960	8 825	9 800	109 430	119 230
DENEMARKE	2,14	2,00	2 140	37 000	2 140	20 000	1 070	5 000	5 350	62 000	67 350
DUITSLAND	23,36	20,50	23 360	379 250	23 360	205 000	11 680	51 250	58 400	635 500	693 900
GRIEKENLAND	1,25	1,47	1 250	27 195	1 250	14 700	625	3 675	3 125	45 570	48 695
SPANJE	5,84	7,85	5 840	145 225	5 840	78 500	2 920	19 625	14 600	243 350	257 950
FRANKRIJK	24,30	19,55	24 300	361 675	24 300	195 500	12 150	48 875	60 750	606 050	666 800
IERLAND	0,62	0,91	620	16 835	620	9 100	310	2 275	1 550	28 210	29 760
ITALIË	12,54	12,86	12 540	237 910	12 540	128 600	6 270	32 150	31 350	398 660	430 010
LUXEMBURG	0,29	0,27	290	4 995	290	2 700	145	675	725	8 370	9 095
NEDERLAND	5,22	4,85	5 220	89 725	5 220	48 500	2 610	12 125	13 050	150 350	163 400
OOSTENRIJK	2,65	2,41	2 650	44 585	2 650	24 100	1 325	6 025	6 625	74 710	81 335
PORTUGAL	0,97	1,15	970	21 275	970	11 500	485	2 875	2 425	35 650	38 075
FINLAND	1,48	1,47	1 480	27 195	1 480	14 700	740	3 675	3 700	45 570	49 270
ZWEDEN	2,73	2,74	2 730	50 690	2 730	27 400	1 365	6 850	6 825	84 940	91 765
VERENIGD KONINKRIJK	12,69	14,82	12 690	274 170	12 690	148 200	6 345	37 050	31 725	459 420	491 145
<b>Subtotaal EU-15</b>	<b>100</b>	<b>96,38</b>	<b>100 000</b>	<b>1 783 030</b>	<b>100 000</b>	<b>963 800</b>	<b>50 000</b>	<b>240 950</b>	<b>250 000</b>	<b>2 987 780</b>	<b>3 237 780</b>
BULGARIE		0,14		2 590		1 400		350		4 340	4 340
TSJECHIË		0,51		9 435		5 100		1 275		15 810	15 810
ESTLAND		0,05		925		500		125		1 550	1 550
CYPRUS		0,09		1 665		900		225		2 790	2 790
LETLAND		0,07		1 295		700		175		2 170	2 170
LITOUWEN		0,12		2 220		1 200		300		3 720	3 720
HONGARIË		0,55		10 175		5 500		1 375		17 050	17 050
MALTA		0,03		555		300		75		930	930
POLEN		1,30		24 050		13 000		3 250		40 300	40 300
ROEMENIË		0,37		6 845		3 700		925		11 470	11 470
SLOVENIË		0,18		3 330		1 800		450		5 580	5 580
SLOWAKIË		0,21		3 885		2 100		525		6 510	6 510
<b>Subtotaal EU-12</b>		<b>3,62</b>		<b>66 970</b>		<b>36 200</b>		<b>9 050</b>		<b>112 220</b>	<b>112 220</b>
<b>TOTAAL EU-27</b>	<b>100</b>	<b>100</b>	<b>100 000</b>	<b>1 850 000</b>	<b>100 000</b>	<b>1 000 000</b>	<b>50 000</b>	<b>250 000</b>	<b>250 000</b>	<b>3 100 000</b>	<b>3 350 000</b>